



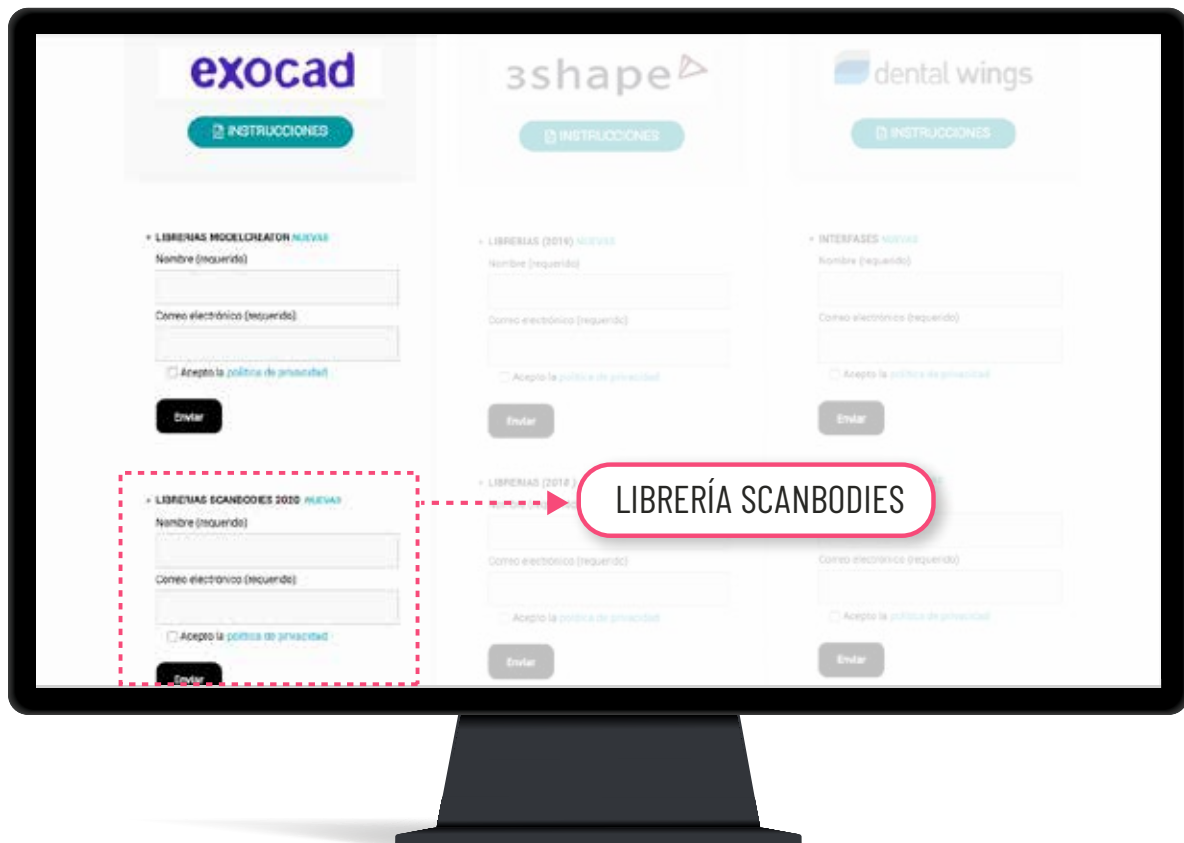
# INSTRUCCIONES

DESCARGAR LAS LIBRERÍAS SCANBODIES EN EL SOFTWARE EXOCAD	2
INSTALAR LAS LIBRERÍAS SCANBODIES EN EL SOFTWARE EXOCAD	4
INSTRUCCIONES DE USO PARA TRABAJO SOBRE INTERFASE Y SOBRECOLABLE	7

# 1. DESCARGAR LIBRERÍA SCANBODIES



1. Desde un ordenador, conectarse a: [www.smartimplantsolutions.com](http://www.smartimplantsolutions.com)
2. En el menú principal, pincha en el botón **DESCARGAS**.



• **LIBRERIAS SCANBODIES 2020 NUEVAS**

Nombre (requerido)

1

Correo electrónico (requerido)

2

3  Acepto la [política de privacidad](#)

4 **Enviar**

PUEDA DESCARGAR EL ARCHIVO EN EL SIGUIENTE ENLACE:

5 [SIS-SCANBODY-LIBRARY-EXOCAD\\_2020](#)

↓

**ENLACE DE DESCARGA**

## RELLENE LOS CAMPOS DEL FORMULARIO

1. Introduce tu nombre.
2. Introduce tu email.
3. Acepte la política de privacidad.
4. Pulse el botón **ENVIAR**.

Una vez enviado el formulario, se visualiza el enlace para decargar la librería.

5. Pinche en el enlace: **SIS-SCANBODY .....**
6. Se descargará el archivo en la **carpeta Descargas** de su PC.

# 2. INSTALAR LIBRERÍA SCANBODIES

## 1 DESCOMPRIMIR ARCHIVO .ZIP

1. Vaya a la **carpeta Descargas** de su PC.
2. Descomprima el archivo llamado:  
**"SIS-SCANBODY-LIBRARY-EXOCAD\_2020.zip"**.

Para descomprimir el archivo puede utilizar un descompresor estándar descargado de internet como WinZip o WinRar.

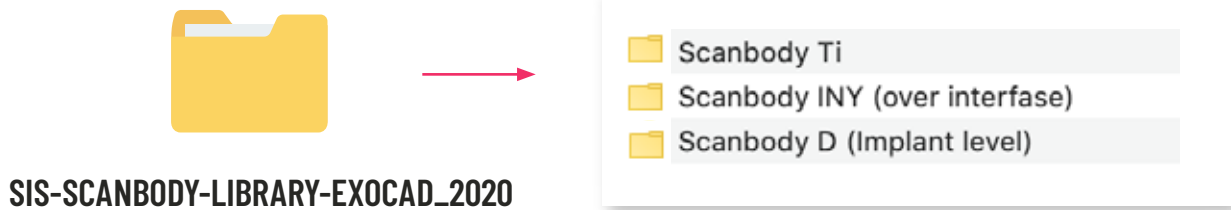


WinZip



WinRar

- 2 Cuando descomprima el archivo le saldrá una carpeta llamada "SIS-SCANBODY-LIBRARY-EXOCAD\_2020" que contiene:



### LIBRERÍAS ASOCIADAS AL SCANBODY TI



#### SCANBODY TI

Librerías para trabajar con Interfase, bases de CrCo (sobrecollable) y con análogos digitales, desde escaneado intraoral o de sobremesa.

#### SCANBODY D (Implant Level)

Librerías para los scanbodies de titanio. Son para trabajar directo a implante sobre análogo digital, desde escaneado intraoral o de sobremesa.



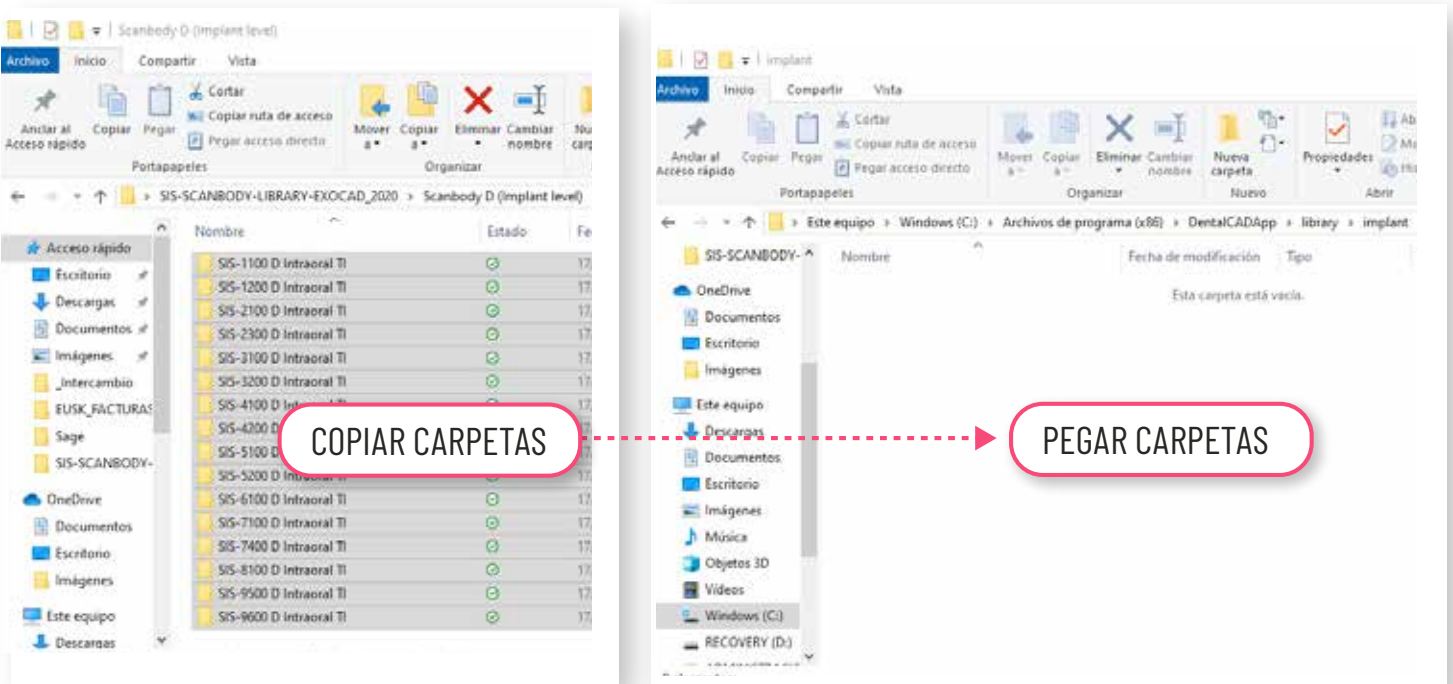
#### SCANBODY INY (Over Interfase)

Librerías para trabajar con el scanbody que se entrega con cada interfase. Sirve para trabajar sobre Interfase o sobre base de CrCo (sobrecollable). Este escaneado siempre se hace con la interfase estándar (altura más baja). La selección de altura gingival o cementable se hace en ExoCAD.

### 3 COPIAR CARPETAS

Copiamos las carpeta o carpetas de las Librerías que le interese. Por ejemplo:

1. Abra la carpeta Scanbody D (Implant level).
2. Seleccione y copie todas las carpetas.
3. Péguelas en la siguiente ruta **C:/exocad/DentalCADApp/library/implant/**



**ATAJO:** A través del navegador de archivos de su ordenador puede buscar rápidamente la ruta que se indica.

**C:/exocad/DentalCADApp/library/implant/**

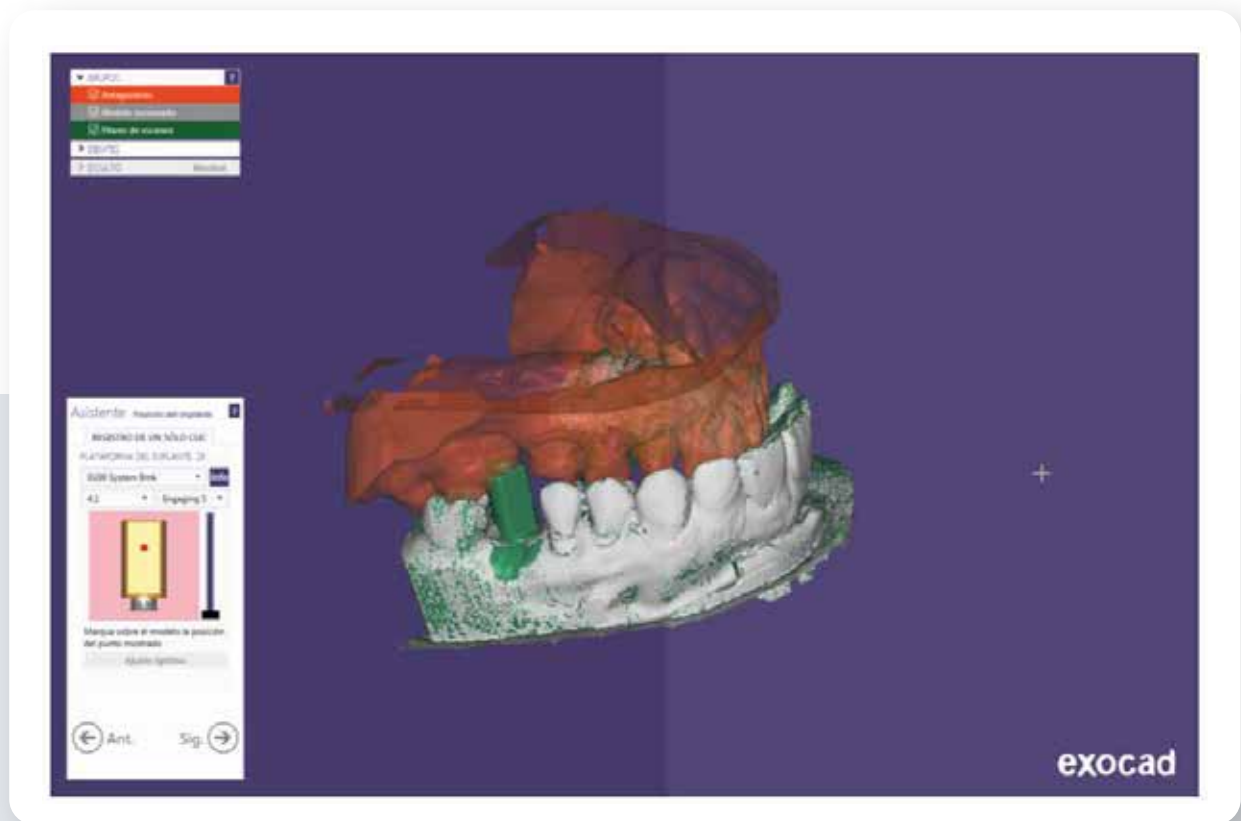
### 4 COMPROBACIÓN

Asegúrese que tiene las librerías correctamente copiadas en el menú de librerías de Exocad.

Entre en la carpeta **implant** y localice que estén los los archivos copiados.

## 1 EJECUTAR EXOCAD

Ejecutar Exocad y **elegir** la interfases SIS



## 1 Localización de implantes y conexiones en librerías:

SIS-0100: Nobel Biocare® Branemark®  
SIS-0120: BTI® Hexágono externo  
SIS-0200: Biomet 3i® Osseotite®  
SIS-0300: Zimmer® Screw-vent®  
SIS-0400: Biomet 3i® Certain®  
SIS-0500: Astra® Tech Osseospeed®  
SIS-0600: Straumann® Tissue Level®  
SIS-0700: BTI® Tetralobular  
SIS-0800: Nobel Biocare® Replace Select®  
SIS-0900: Nobel Biocare® Nobelactive®  
SIS-1000: Klockner® Sk2®  
SIS-1100: Straumann® Bone Level®  
SIS-1300: Multi-Unit  
SIS-1400: Sweden & Martina® Premium Kohno®  
SIS-1500: Phibo® Tsh®  
SIS-1600: Mis Seven®  
SIS-1900: Klockner® essential®  
SIS-2200: Neobiotech® Is System  
SIS-2300: Astra® Tech System Evolution  
SIS-2400: Neodent GM®  
SIS-2500: Megagen Anyridge®  
SIS-2600: Denstply® Xive®  
SIS-2700: Denstply® Ankylos®  
SIS-2800: Osstem® TS/ Hiossen® ET  
SIS-2900: Dio® UFII®  
SIS-3000: Dentium Superline & Implantium®

Cuando seleccionamos el implante que vayamos a utilizar saldrá el desplegable con las diferentes opciones.

- 2 Una vez seleccionada la librería de la conexión, **elegir la plataforma con la que vamos a trabajar.**
- 3 Una vez seleccionada, nos aparece **la opción de trabajar sobre Ti base (interfase) o CrCo (sobrecolable). Seleccionar la opción que nos interese.**  
Si **seleccionamos una interfase** y queremos **usar una altura diferente, cementable o gingival, seleccionamos la opción que nos interese:**



HG2: altura gingival 2mm.



HG3: altura gingival 3 mm.



HC7: altura cementable 7mm.

- 4 Cuando **seleccionamos el aditamento** nos aparece la **opción de:**  
E (Engaging = Antirrotatorio) o NE (Non-Engaging = Rotatorio).
- 5 **Dentro de la opción elegida aparecerán las diferentes fricciones** (espacio para cemento): **S, N y B.**

**S: Small** (menor espacio para cemento, más fricción)

**N: Normal** (espacio estándar para cemento)

**B: Big** (mas espacio para cemento, menos fricción)

Elegir la mas adecuada en cada caso.